

El Parc de les Olors de la Vall de Ros

Tenir un bon olfacte és indispensable per gaudir de la visita. En aquest gran jardí aromàtic, ubicat sota els imponents cingles de Bertí, s'hi poden fer passejades guiades per conèixer de ben a prop l'apassionant món de les plantes aromàtiques, culinàries i medicinals.

Text i fotografia **Cecília Lorenzo** | Il·lustració **Charuca**



El romaní és un arbust que guarda a les seves fulles uns olis que fan molt bona olor

i que es fan servir per fer perfums i colònies. Aquesta coneguda planta mediterrània és el símbol del Parc de les Olors de la Vall de Ros, de manera que se'n poden veure molts exemplars. Però a banda del romaní, en aquest gran jardí visitable de prop d'una hectàrea de terreny (aproximadament com el camp de futbol del Barça), s'hi poden conèixer moltíssimes altres plantes.

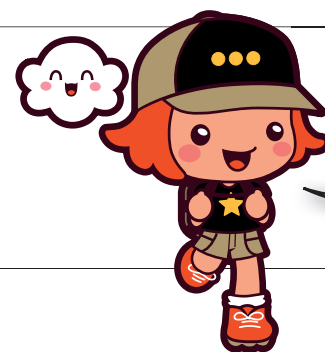
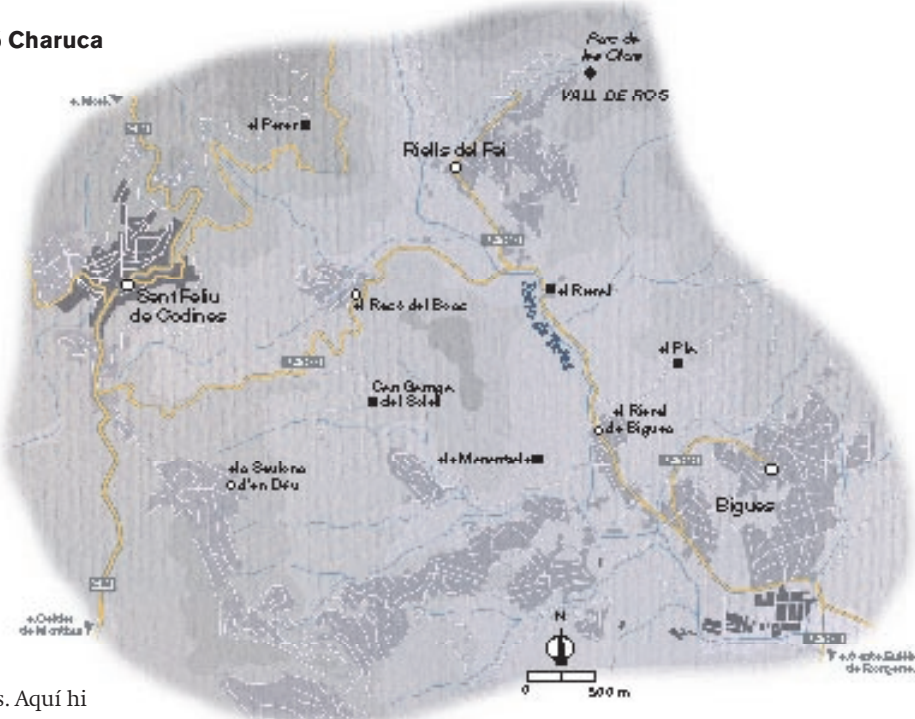
Acompanyats d'un guia expert, grans i petits poden veure, tocar, collir, olorar, tastar i aprendre sobre les característiques i els usos de les diferents herbes que s'hi han plantat. A més, també passejareu per l'entorn natural magnífic que ens ofereix la vall de Ros, un dels racons més verges de la poc coneguda vall del Tenes, al Vallès Oriental.

El jardí està format per tres àrees diferents. La primera és l'àrea de les plantes aromàtiques, dedicada al món de les olors i els

perfums. Aquí hi trobarem, entre moltes altres plantes: espígol, sàlvia, timó, marduix o menta. Els visitants podem accedir fàcilment a cadascuna de les espècies, tocar-les, olorar-les i fins i tot collir-ne un brot. L'àrea següent és la de les plantes culinàries, amb una estètica semblant a la d'un hort. Aquí la visita s'ambienta en el món de la cuina i en el paper de les herbes en el menjar. Hi podem veure farigola, alfàbrega, orenga, julivert o sajolida, entre moltes

d'altres. La tercera àrea és la de les plantes medicinals, que es classifica per malalties, agrupades en un ambient més recollit. Aquí hi veiem plantes com el saüc, per exemple, que és una flor que es pot fer servir per curar el refredat i les angines, per a infeccions de l'orella, per anar de ventre o per tractar les malalties del fetge; o la valeriana, que s'usa com a tranquil·litzant natural, per afavorir la son o com a antiinflamatori. ◀

La visita guiada pel Parc de les Olors de la Vall de Ros dura aproximadament una hora i mitja.



La Xiruca Abacus ●●●
Cooperativa

us recomana que abans d'anar al Parc de les Olors us llegiu el llibre 'Teo mira les flors', que trobareu als establiments Abacus i a 'www.abacus.coop'

ACTIVITAT Com 'utilitzar' el Parc

Les visites al jardí són sempre visites concertades, ja sigui per escoles o per grups familiars o d'amics. Es pot participar en una visita guiada convencional (d'1 h 30 min) o en les diferents activitats obertes que es fan al Parc durant tot l'any, que inclouen tallers de plantació, d'elaboració de perfums, sabons o cosmètics, preparació d'infusions, de cuina, etc. Al final del vostre recorregut, podeu passar per la botiga i emportar-vos qualsevol dels productes elaborats amb les plantes del jardí: colònies, planters ecològics, ambientadors, cremes i sabons, bosses d'olor per als armaris... ◀



Fitxa tècnica

Distància: 1 km.

Durada: Entre 1 h 30 min i 4 h (en funció de la visita o el taller).

Itinerari: Àrea de plantes aromàtiques – àrea de plantes culinàries – àrea de plantes medicinals.

Observacions: La visita s'ha de fer sempre acompanyat d'un guia del Parc. Heu de reservar-hi amb antelació o bé apuntar-vos a alguna de les visites i els tallers oberts que es fan durant tot l'any. Cal consultar-ne el calendari per telèfon o al web del Parc.

Com arribar-hi

Amb tren: Renfe (☎ 902 24 02 02 | www.renfe.es) para a la Garriga, on podeu agafar un taxi per arribar a Riells del Fai (Taxi Santa Eulàlia: ☎ www.taxisantaeulalia.com | ☎ 622 61 24 66). El més recomanable, però, és anar fins a Granollers amb Renfe i agafar un bus de Sagalés fins a Riells (☎ 902 13 00 14 | www.sagales.com).

Amb autobús: Hi ha autobusos de Sagalés que arriben a Riells del Fai des de Barcelona i des de diferents poblacions de la zona.

Amb cotxe: Cal agafar la C-17 i deixar-la a la sortida de les Franqueses-Llerona. Per la BP-1432 s'arriba a Bigues, població que cal travessar per continuar fins a Riells del Fai. Ja a la BV-1483, cal seguir fins a Riells del Fai, creuar la població i continuar en direcció a la vall de Ros.

On menjar

Can Farell

Un restaurant ideal per anar-hi amb nens, ja que disposa d'una gran zona de jocs supervisada per un monitor. La cuina és casolana i tradicional catalana. Alguns dels seus plats estrella són les faves saltades, els calçots, la terrina de foie, els peus de porc farcits o el rostit de pagès amb farcelslets de col i mel i mató.

☒ Ctra. de Caldes a Granollers, km 5,5. Santa Eulàlia de Ronçana | ☎ 93 844 87 07 | www.canfarell.com | € Preu mitjà de la carta: 35€

🕒 Tanca els diumenges a la nit | ♿ | 🚶 | 🚼 | 🚰 | 🍴 A banda del menjar, les instal·lacions per als nens | 🚻 Els caps de setmana s'omple de gom a gom.

On dormir

Molí de la Torre

Hotel de tres estrelles ubicat en una antiga fàbrica del segle XIX, transformada en un acollidor hotel familiar. Disposa d'un restaurant on se serveixen plats amb productes locals i ecològics. ☒ Camí de la Torre, s/n. Bigues | ☎ 93 865 79 78

☎ www.molidelatorre.cat | € Habitació doble: 120€ | ♿ | 🚶 | 🚼 | 🚰 La situació, propera al Parc de les Olors, i la comoditat del lloc | 🚻 Els preus.

Més informació

Parc de les Olors de la Vall de Ros

☒ Font dels Ermots, s/n. Riells del Fai | ☎ 93 865 60 81 | www.parcdelesolors.com